



# 2020 Protocole COVID-19

## protocole de reprise d'activité

**ESPACE SCOLAIRE CONDORCET**

17, RUE HENRI HERTZ

02100 SAINT-QUENTIN

TÉL. 03 23 08 44 44

Examiné par le CHS du 14.05.2020

Version actualisée et corrigée du 30.05.2020

Examen par le CA du 04.06.2020

<http://condorcet02.lyc.ac-amiens.fr/site/>

# Sommaire

|      |    |  |
|------|----|--|
| Page | 3  | Préambule  |
|      | 4  | A - Organisation générale et pédagogique                     |
|      | 5  | B - Plan de circulation dans le lycée                        |
|      | 6  | C - Protocole sanitaire COVID19                              |
|      | 7  | 1- Mesures d'ordre général                                   |
|      | 7  | 2 - Port des masques   |
|      | 7  | 3 - Lavage des mains   |
|      | 8  | 4 - Accueil (grilles – loge)                                 |
|      | 9  | 5 - Cour de récréation                                       |
|      | 9  | 6 - Espaces communs et déplacements                          |
|      | 9  | 7 - Salles de classes  |
|      | 10 | 8 - Salle des professeurs                                    |
|      | 10 | 9 - Bureaux administratifs / Vie scolaire                    |
|      | 11 | 10 - CDI   |
|      | 14 | 11 - Plateaux techniques industriels                         |
|      | 18 | 12 - PFT Innovaltech   |
|      | 20 | 13 - Restauration scolaire                                   |
|      | 23 | 14 - Entretien des espaces utilisés                          |
|      | 23 | 15 - Livraisons, chargement, déchargement                    |
|      | 23 | 16 - Gestion d'un cas suspect                                |
|      |    | <b>Documents affichés dans l'établissement :</b>             |
|      | 24 | Annexe 1 : LES GESTES BARRIERES                              |
|      | 25 | Annexe 2 : COMMENT SE LAVER LES MAINS ?                      |
|      | 26 | Annexe 3 : CAS DE SUSPICION DE COVID-19                      |
|      | 27 | Annexe 4 : Qu'est-ce qu'une personne « contact » à risque ?  |
|      | 28 | Annexe 5 : Campagne affichage de l'Espace Scolaire Condorcet |

## PRÉAMBULE

La mise en œuvre de ce protocole conditionne l'ouverture de l'établissement dans le respect des textes ministériels (protocoles sanitaires nationaux pour les écoles et les établissements scolaires et Circulaire ministérielle du 4 mai 2020 relative à la réouverture des écoles et établissements scolaires et aux conditions de poursuite des apprentissages. Son objectif premier est de protéger la santé des élèves ainsi que l'ensemble des personnels de l'établissement.

Le protocole sanitaire repose sur quatre fondamentaux :

1. Le maintien de la distanciation physique
2. L'application des gestes barrières
3. La limitation du brassage des élèves
4. Le nettoyage et la désinfection des locaux et matériels

Afin de préparer l'accueil des élèves, les familles sont informées de l'organisation choisie par l'établissement et du protocole sanitaire mis en œuvre. C'est l'objet de ce document.

L'enseignement à distance se poursuit, mais certaines familles auront le choix de scolariser leur enfant en présentiel. L'instruction demeure obligatoire pour tous. Ceci implique que l'élève, qui n'est pas en enseignement présentiel, reste en lien avec le lycée et suit un enseignement à distance.

La décision des familles d'opter pour l'enseignement présentiel vaut engagement et s'applique jusqu'au 4 juillet afin d'en faciliter l'organisation. Un coupon réponse est joint à ce protocole.

Les parents - dont la coopération est essentielle - s'engagent à ne pas mettre leur(s) enfant(s) au lycée en cas d'apparition de symptômes évoquant le Covid-19 chez l'élève ou dans sa famille. Les élèves sont invités à vérifier leur température avant le départ pour le lycée. En cas de symptômes ou de fièvre (37,8°C), l'élève ne devra pas se rendre au lycée. La famille en informera le service de la Vie scolaire du lycée.

Les personnels devront procéder de la même manière. Les personnes concernées préveniront l'établissement au plus tôt.

La mise en œuvre de l'organisation proposée nécessite que chaque parent prenne connaissance de ce protocole et en informe son/ses enfants en lui/leur précisant les contraintes et les gestes barrières à respecter. Cela suppose également que l'élève observe les indications mentionnées dans le document ci-dessous. Tout élève, mettant en danger d'autres personnes par le non-respect des consignes sanitaires, sera exclu de son groupe et ses responsables légaux devront venir le chercher pour un retour au domicile.

## **A. ORGANISATION GÉNÉRALE ET PÉDAGOGIQUE**

La reprise des cours dans l'établissement doit s'inscrire dans le respect de règles sanitaires présentées ci-après qui s'inscrivent dans un cadre de fonctionnement prévisionnel qui répond à l'injonction institutionnelle et ne néglige ni la qualité du travail à distance engagé dans l'établissement, ni les contraintes sanitaires prioritaires sur toute autre considération et encore moins les charges de travail de chacun.

Les élèves accueillis dans l'établissement sont ceux les plus en difficulté scolaire, de connexion ou psychologique. Les professeurs principaux et les CPE référents établiront une liste ordonnée des élèves concernés.

Les élèves volontaires seront accueillis en groupes à effectifs réduits lundi au vendredi midi.

L'effectif de chaque groupe tiendra compte de la capacité des salles concernées dans le respect du protocole sanitaire.

De fait, l'accueil au lycée à compter du 3 juin et jusqu'au 4 juillet au soir ne sera pas le lycée « d'avant » : le suivi des programmes, les activités proposées le seront au regard des contraintes de cette situation exceptionnelle.

Les contraintes sanitaires, notamment liés à l'impérieuse distanciation physique, empêcheront l'équipe enseignante de faire cours « comme avant », que ce soit aux éventuelles activités collectives, aux apprentissages et activités en groupe, aux « face à face » pédagogiques ou au guidage personnalisé nécessitant une proximité physique...

**Rappel : si l'accueil de certains élèves, au libre choix des parents, est possible, la continuité pédagogique à distance est maintenue pour tous.**

**Tous les cours se dérouleront dans les bâtiments B, B', C et D (Voir les plans en annexe).**

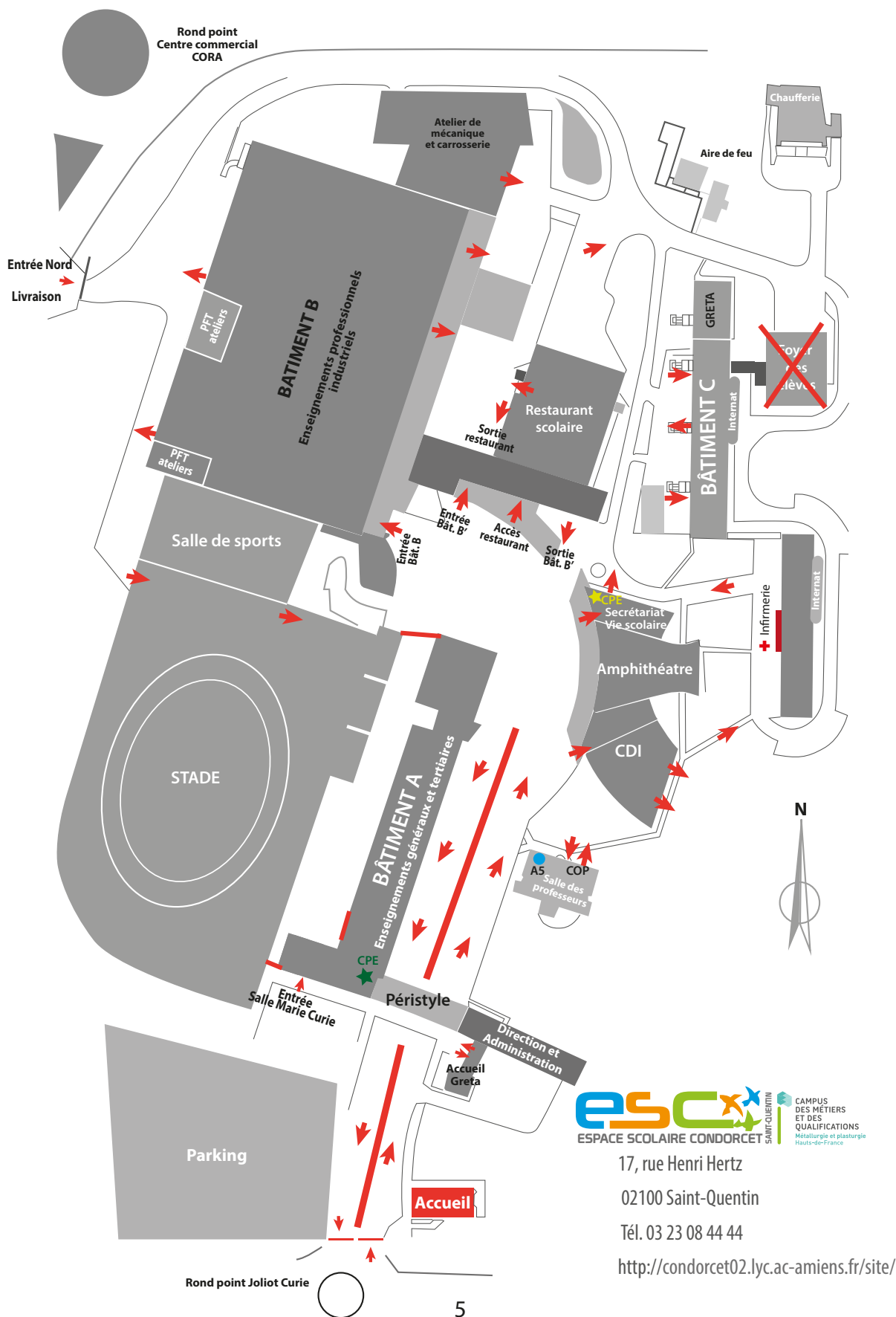
Les groupes d'élèves seront organisés par niveaux d'enseignement. Des élèves de classes différentes pourront être regroupés.

Chaque groupe d'élève sera accueilli sur la base d'une journée entière.

L'accueil des groupes d'élèves dépend du nombre d'élèves à accueillir chaque jour, chaque semaine, et du nombre d'enseignants disponibles pour cet accueil.

Les enseignants assurant « l'école à distance » ne seront pas « en même temps » disponibles pour l'enseignement « en présence ».

## B - PLAN DE CIRCULATION DANS LE LYCÉE CONDORCET



## C. PROTOCOLE SANITAIRE COVID19

La reprise des cours dans l'établissement doit s'inscrire dans le respect de règles sanitaires strictes.

Cette organisation s'étendra jusqu'à la fin de la présente année scolaire, mais, il est vraisemblable que ce mode d'organisation sera maintenu pour la rentrée scolaire prochaine.

Ces propositions pourront être modifiées en fonction de l'évolution sanitaire, amélioration comme aggravation.

**CORONAVIRUS**  
Ce qu'il faut savoir

LES INFORMATIONS UTILES  
0 800 130 000 (appel gratuit)  
gouvernement.fr/info-coronavirus

**COMMENT SE PROTÉGER ET PROTÉGER LES AUTRES ?**

- Se laver très régulièrement les mains
- Tousser ou éternuer dans son coude ou dans un mouchoir
- Utiliser un mouchoir à usage unique et le jeter
- Saluer sans se serrer la main, éviter les embrassades

**COMMENT SE TRANSMET LE CORONAVIRUS ?**

- Par la propagation de gouttelettes
- Proximité sans contact (à moins de 1 mètre)

**QUELS SONT LES SIGNES ?**

- Fatigue
- Toux
- Fièvre ou échauffement
- Maux de gorge
- Maux de tête
- Respiration

**Rappel : éviter de vous toucher le visage avec ou sans gants et sans nettoyage préalable des mains.**

**COVID-19**

**ALERTE CORONAVIRUS**  
**POUR SE PROTÉGER ET PROTÉGER LES AUTRES**

- Se laver très régulièrement les mains
- Tousser ou éternuer dans son coude ou dans un mouchoir
- Utiliser un mouchoir à usage unique et le jeter
- Saluer sans se serrer la main, éviter les embrassades

Vous avez des questions sur le coronavirus ?  
gouvernement.fr/info-coronavirus  
0 800 130 000 (appel gratuit)

Rappel : les mesures ci-dessous sont valables dans tous les lieux du lycée. Ne pas les respecter conduirait à l'éviction immédiate du contrevenant de l'établissement, élève comme adulte.

### **1 - MESURES D'ORDRE GÉNÉRAL**

- Respect de la règle de distance physique de un mètre minimum. Dans certains lieux un marquage au sol sera matérialisé.
- Lavage régulier des mains dans la journée pour tout élève et adulte présent (voir § - Lavage des mains).
- Blocage des portes palières en position ouverte toute la journée.
- Respect du sens de circulation matérialisé par des panneaux indicateurs, établi dans certains espaces communs : hall, escaliers, couloirs.
- Il peut être envisagé de laisser, si nécessaire, les lumières allumées afin d'éviter la manipulation récurrente des interrupteurs. Les lumières seront éteintes, le soir, après les cours.
- Il conviendra de signaler au bureau de la Vie scolaire tout distributeur de savon et / ou gel hydro-alcoolique vide ainsi que tout manque de boîte de lingettes afin de les recharger en conséquence.

### **2 - PORT DU MASQUE**

- Le port du masque « grand public » (catégorie 1) est obligatoire pour tous, élèves comme adultes, au sein de l'établissement.
- Des affichettes indiquent comment porter efficacement le masque. A la restauration scolaire, une affichette indique comment le retirer sans risque.
- Un réceptacle est disposé à l'entrée du restaurant scolaire pour y jeter le masque du matin des demi-pensionnaires et des commensaux. Une fois le masque jeté l'élève ou l'adulte se lave les mains avant d'aller prendre son repas.
- Après le repas et le lavage des mains en sortie de restauration, un second masque doit être utilisé.
- Pour les masques réutilisables/lavables, prévoir un sachet de rangement adapté.

### **3 - LAVAGE DES MAINS**

Le lavage des mains de tout élève est rendu obligatoire dans la journée aux moments suivants :

- Avant l'entrée en classe à 8h, avant d'accéder à la demi-pension, avant l'entrée en cours à 14h.
- A la fin des cours, chaque élève se lave les mains au gel hydro-alcoolique avant de sortir de la salle. Un flacon pompe sera disponible dans chaque salle de cours.

- A la fin des cours, chaque élève se lave les mains au gel hydro-alcoolique avant de sortir de la salle. Un flacon pompe sera disponible dans chaque salle de cours.
- Les élèves qui se rendent aux toilettes se lavent les mains AVANT (pour éviter la contamination des pressoirs, chasses d'eau, etc.) ET APRÈS.

#### **Pour les lavages des mains aux toilettes élèves :**

- L'accès se fait par la cour. La capacité d'utilisation est limitée : 1 robinet utilisable par lavabo.
- Une affichette posée au-dessus de chaque lavabo utilisable indique comment bien se laver les mains.
- Un marquage au sol indique la distanciation physique et où il convient d'attendre.
- Les pressoirs sont activés sans contact avec la peau (coude, manche, etc.).
- Certaines toilettes sont inaccessibles pour préserver la distanciation physique.
- La désinfection des lavabos et des toilettes du bâtiment F est réalisée deux fois par jour par un agent d'entretien.
- Les adultes sont invités à se laver régulièrement les mains dans l'ensemble des espaces le permettant (Toilettes de la Vie scolaire et de la salle des professeurs. Les toilettes du 1<sup>er</sup> et du 2<sup>e</sup> étage seront fermées).

#### **4 - ACCUEIL DANS L'ÉTABLISSEMENT (GRILLE – LOGE)**

- Les accès à l'établissement par le rond-point Joliot-Curie sont maintenus aux horaires habituels : 8h et 9h, 16h et 17h.
- Un assistant d'éducation sera présent à chaque mouvement d'élèves aux portails de l'établissement.
- Un sens de rentrée et de sortie est défini selon les marquages au sol : entrée coté loge, sortie côté parking.
- Les élèves transportés ne seront pas autorisés à quitter l'établissement entre le début et la fin de leurs cours.
- Un emploi du temps sera remis à chaque élève.
- L'entrée dans la loge est limitée aux motifs impérieux. La loge est entretenue par l'agent d'accueil.
- Des lingettes sont disponibles afin de désinfecter les équipements partagés.
- Les visiteurs rempliront le registre d'accueil avec leur propre stylo. En cas de besoin des stylos neufs seront à disposition. Un flacon de gel hydro-alcoolique à pompe sera également à disposition.

## **5 - COUR DE RÉCRÉATION**

- La cour de récréation reste inchangée. Les lycéens n'auront pas la possibilité d'aller derrière le bâtiment A.
- À leur arrivée et pendant les récréations, les élèves respectent la distanciation physique.
- Les élèves ne restent pas dans les couloirs ni ne se regroupent dans la cour. Les élèves sont soit en classe soit dans la cour.

## **6 - ESPACES COMMUNS**

- L'internat n'ouvrira qu'à un nombre limité d'élèves.
- Le foyer des élèves est fermé.
- Des salles d'études seront aménagées si nécessaire.
- L'accès aux bâtiments A, B, C et D est interdit.

## **BIS - DÉPLACEMENT DANS LES ESPACES COMMUNS**

- Dans les couloirs, le sens de circulation prévoit la marche en avant en sens unique. L'entrée se fait par la droite du bâtiment et la sortie, au bout du couloir par la gauche. Le sens de circulation sera matérialisé.
- En cas de déplacement contrarié, il faut impérativement tenir la droite et sortir par l'escalier de gauche.

## **7 - SALLES DE CLASSES**

- Lors des montées et sorties de classe les élèves sont invités au maximum à ne pas s'appuyer sur les rampes d'escaliers.
- L'entrée en classe, comme la sortie, se fait en bon ordre, de façon échelonnée et par rangée, élève par élève, avec distanciation.

### **Toutes les portes sont ouvertes pour les accès aux salles de classes.**

- Les salles de classe dédiées dans les bâtiments B, B', C et D sont identifiées sur les plans et seront toutes limitées à 15 élèves et l'enseignant.
- Chaque groupe a une salle attitrée dans laquelle il reste toute la journée ou demi-journée. Les élèves sont un par table avec respect constant de la distanciation. L'élève s'assied toujours à la même place et y reste toute la journée ou demi-journée. Seuls les enseignants changent de salle.

- Un flacon de gel hydro-alcoolique à pompe est disponible dans chaque salle. Une boîte de lingettes désinfectantes est à disposition sur le bureau et permet aux enseignants de désinfecter l'ordinateur, le clavier, les marqueurs et la télécommande entre autres.
- Les portes de classe sont ouvertes toute la journée. Les lumières, si nécessaire, sont allumées au matin et pour toute la journée. Aucune manipulation des poignées de porte ou des interrupteurs ne doit être faite sinon il conviendra de les désinfecter immédiatement.
- Chaque élève apporte et utilise SON PROPRE MATÉRIEL. Aucun prêt de l'un à l'autre n'est autorisé ni aucun déplacement dans les salles en dehors des entrées et sorties.
- Les salles sont aérées le matin avant l'accueil des élèves et sur la pause méridienne par un agent.
- Chaque classe est désinfectée une fois par jour le matin ou deux fois par jour si deux demi-groupes s'y succèdent. Dans ce cas, une désinfection est faite le matin et une autre à la pause méridienne. (Voir 13- Entretien des salles).

## **8 - SALLE DES PROFESSEURS**

- Les professeurs qui y seront présents respecteront la distanciation sociale qu'ils soient assis ou debout.
- Le photocopieur ne sera utilisé que par une seule personne à la fois tout comme dans le local de reprographie. Il convient de limiter l'utilisation du copieur au maximum car son utilisation digitale en fait une surface de propagation du virus. Avant toute utilisation il est indispensable de se laver les mains au gel hydroalcoolique.
- Il en sera de même pour l'utilisation des ordinateurs. Des lingettes désinfectantes seront mises à disposition.
- L'usage du micro onde est prohibé.
- L'accès aux toilettes de la salle des professeurs vaut engagement à respecter toutes les règles sanitaires.
- L'accès au parc est autorisé à tous les personnels en respectant les règles de distanciation physique.

## **9 - BUREAUX DES SURVEILLANTS ET ADMINISTRATIFS**

- Dans chaque bureau la présence est limitée à la personne qui l'occupe + 1 visiteur.
- Des affichettes de prévention sont posées et au besoin un marquage au sol est réalisé devant le bureau.

## **10 - RECOMMANDATIONS SPECIFIQUES POUR LES BIBLIOTHEQUES ET CDI**

La reprise de l'activité au CDI implique le respect des règles sanitaires générales. On pense ici aux consignes qui s'appliquent à tous, aux élèves, aux enseignants et aux personnels de l'établissement :

- Le port du masque
- La distribution de gel hydroalcoolique
- La distanciation physique

### **10.1- Les documents : désinfection et mise en quarantaine**

Il est préconisé un nettoyage du CDI et son aération.

Pour les documents qui sont réceptionnés au CDI :

- 3 jours de quarantaine pour les documents papier ou documents cartons
- 10 jours de quarantaine pour les documents plastifiés ou sous boîtiers plastique (ex. DVD) ou une désinfection si c'est possible, et après une quarantaine de 3 jours

A ce sujet, il est possible de réserver la salle 7, pour la quarantaine des spécimens scolaires et la salle 5, pour la réception des commandes du CDI ainsi que le retour des prêts de livres des élèves et des enseignants. On peut installer un chariot qui sera régulièrement désinfecté pour ces retours, devant la salle 5.

### **10.2 - Nettoyage et désinfection des mobiliers et des surfaces**

Il est préconisé de nettoyer le chariot, les tables pour la quarantaine des documents, avec un chiffon humide imprégné d'éthanol ou isopropanol à 70% au minimum une fois par jour. D'autres produits comme le vinaigre blanc sont déconseillés. Une attention particulière est aussi portée aux surfaces manipulées régulièrement comme les poignées de porte ou de fenêtre. Le nettoyage du mobilier est préconisé matin et soir. Il convient de demander l'avis pertinent de Carole LEFEVRE et de François DELCOURT sur ce sujet (modalités et produits à utiliser)

### **10.3 - Ventilation ou climatisation**

Il est nécessaire de vérifier le bon entretien des filtres, le réglage des appareils pour le renouvellement de l'air et son recyclage.

### **10.4 - Équipements de protection individuelle (masques)**

Le respect des gestes barrières, des distances de sécurité (au minimum d'un mètre), le port du masque et du lavage des mains à l'eau savonneuse, le plus souvent possible ou au gel hydroalcoolique sont indispensables.

Une table réservée à la désinfection des mains peut être installée à l'entrée du CDI, avec une signalétique au sol permettant de respecter les distances physiques. Un rouleau d'essuie-tout ainsi qu'un flacon de gel seront à la disposition des élèves, à l'entrée ainsi qu'une poubelle à proximité.

Après usage, il est recommandé de jeter les masques dans des sacs poubelles spécifiques et vidés tous les jours.

### **10.5 - Accueil des élèves et des enseignants :**

Il est demandé à tout usager du CDI de se désinfecter les mains à l'entrée du CDI, de suivre les flèches de circulation (signalétique au sol) pour une circulation fluide limitant la proximité des personnes. Deux sorties sont possibles : sortie de secours à côté de la salle 7 et celle, en face du bâtiment D, utilisée lors des réinscriptions, en fin d'année au CDI (voir plan du CDI).

Le bureau des documentalistes devra recevoir un écran de protection similaire à celui installé aux caisses de supermarchés (voir plan proposé du CDI).

Pour la salle informatique (n° 6), elle comprend 10 ordinateurs disposés sur deux rangées, la première avec 6 PC et la seconde 4 PC. Les élèves s'installeront un ordinateur par deux sur la seconde rangée. Pour la première, elle accueillera trois élèves afin de respecter les distances physiques.

Pour le pôle informatique de l'espace central qui est prévu pour 8 ordinateurs, 5 fonctionnent seulement, on procédera de manière similaire, avec une signalétique sur les ordinateurs à utiliser pour les deux espaces.

NB : la disposition du mobilier des salles 1, 2, 3, 5, 6 et 7 ne correspond pas à la réalité. J'ai travaillé sur le plan initial du CDI.

### **10.6 - Travail interne des documentalistes**

À la réception d'une commande de livres, une mise en quarantaine de 3 jours (cartons ouverts) et de 10 jours pour les autres supports, dans un espace réservé, la salle 5, avant manipulation.

Avant le traitement des documents, les documentalistes doivent se désinfecter les documents et se laver les mains avant la manipulation et le catalogage. A la fin de la saisie, elles doivent, à nouveau, se laver les mains.

# 10.7 - Plan de circulation dans le CDI



## 11 - LES PLATEAUX TECHNIQUES INDUSTRIELS

### Les règles à suivre

- 1 - Garder mes distances (au moins 1 m) avec tout le monde
- 2 - Me laver les mains à chaque entrée et sortie de plateau ou salle de TD dans les ateliers ou utiliser une solution hydroalcoolique ;
- 3 - Porter le masque obligatoirement ; le changer toutes les 3 h ;
- 4 - Ne pas partager mes affaires ;
- 5 - Privilégier l'outillage personnel, ne pas utiliser l'outillage collectif ;
- 6 - Nettoyer ma tenue de travail en rentrant après chaque séquence au lycée
- 7 - Ne pas boire l'eau du robinet, amener ma bouteille ou ma gourde étiquetée à mon nom ;
- 8 - Rester dans la zone délimitée qui m'a été attribuée et garder toujours la même place en salle
- 9 - Respecter le sens de circulation indiqué, ne pas croiser d'autres élèves ;
- 10 - Ne pas utiliser des soufflettes, bombes aérosols, aspirateurs à poussières... tout outil susceptible de projeter et mettre en suspension d'éventuels virus ou bactéries ;
- 11 - Les activités pédagogiques mettant en œuvre l'énergie pneumatique avec des risques d'expulsion d'air dans la zone de travail sont interdites

### Se dire bonjour à distance

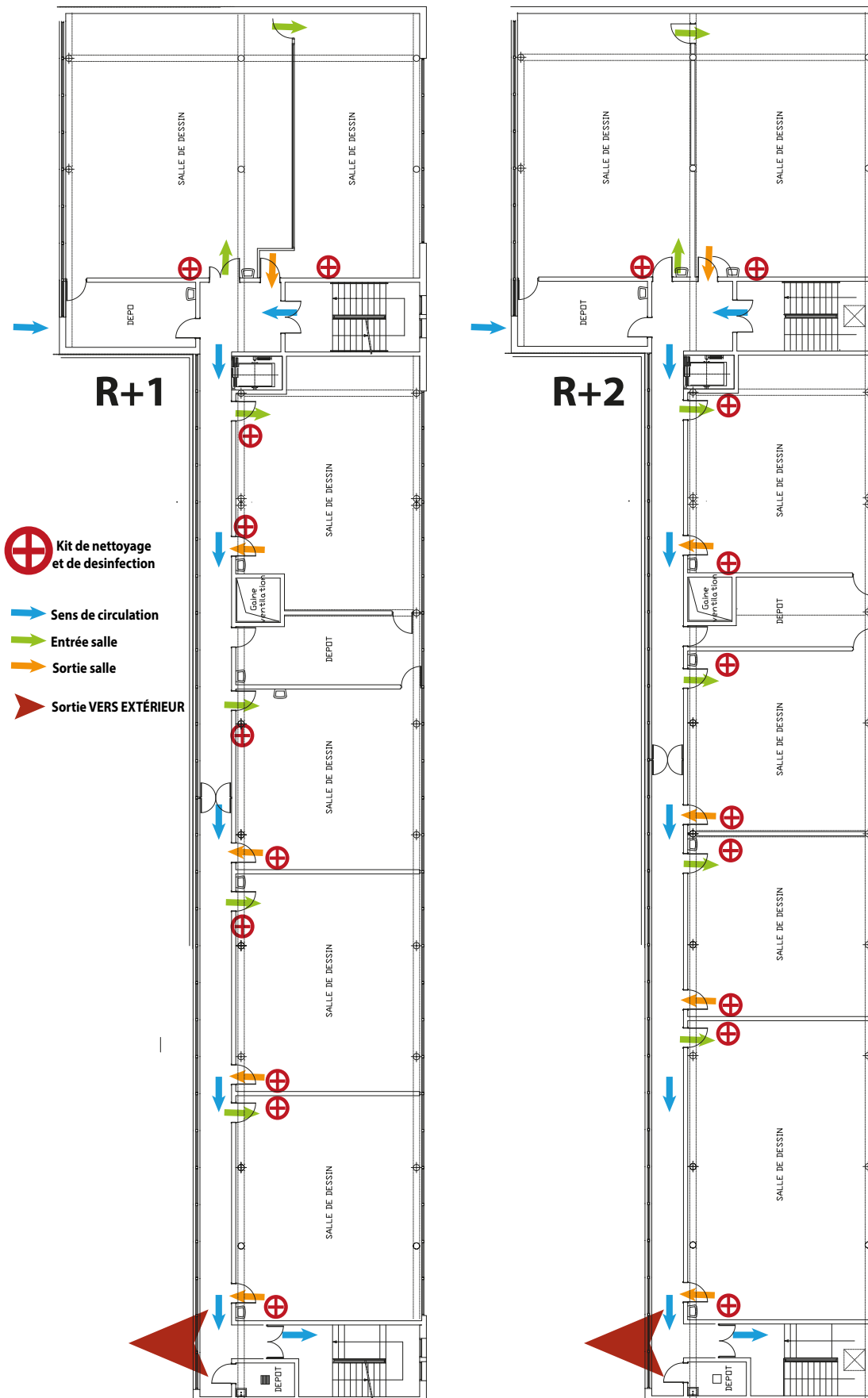


### Se tenir à distance





## 11.2 - Plan de circulation - Bâtiment B'



### 11.3 - Le nettoyage

- Nettoyer l'outillage et le matériel ou machine à chaque transmission d'un individu à l'autre et remise en place à la fin de chaque séance.
- Nettoyer ces éléments et espaces avant et après utilisation, franchissement,... à l'aide de lingettes nettoyantes ou produits adaptés désinfectants. Effectuer un nettoyage approfondi des surfaces de contact les plus usuelles à l'aide des produits de nettoyage préconisés selon la nature des surfaces.
- Interdire le partage des E.P.I. entre élèves pendant l'activité pédagogique. Néanmoins, si cela s'avère indispensable, les nettoyer avant et après chaque utilisation à l'aide de produits désinfectants

### 11.4 - Stockage des déchets

#### Copeaux, fluides, matériaux,...

- Aménager dans chaque espace individuel de travail, une zone de tri des déchets provisoire afin d'éviter les circulations dans l'atelier.
- Stocker, en fin de journée les déchets dits de production dans les contenants (qui devront être fermés) sur les espaces habituels avec la spécificité de stockage de 24 heures avant évacuation suivant les procédures d'usage.

#### Lingettes, masques, papier absorbant...

- Des poubelles spécifiques sont à votre disposition dans les salles et ateliers, près de chaque kit de décontamination

## Composition des kits à disposition sur chaque plateau



Lingettes pour désinfecter les surfaces utilisées  
son matériel



Désinfectant pour machines,  
pupitres...



papier absorbant pour s'essuyer les mains  
ou désinfecter des surfaces des machines  
ou systèmes avec des produits industriels



Poubelle spécifique  
déchets contaminés  
pour lingettes, masques...



Savon liquide près des lavabos  
sur les plateaux techniques



Gel hydroalcoolique

## **12 . PROTOCOLE SANITAIRE - PFT INNOVALTECH**

En complément du protocole établi par l'établissement)

- Consignes sanitaires, le respect de la distanciation sociale au minimum de 1 mètre en évitant le face à face, respect des 4m<sup>2</sup> entre chaque personne.
- Le port du masque est obligatoire en présence d'un tiers et pour circuler dans les locaux
- Le lavage régulier des mains, un poste de désinfection au gel hydro alcoolique sera installé à l'entrée du bureau (couloir d'accès) + des lingettes ou essuie-mains et produit désinfectant.

### **12.1 - Gestion des flux entre les différents usagers**

- L'entrée se fera exclusivement par « l'accès sud » de l'établissement (côté rond-point Joliot Curie) pour le personnel et tous les visiteurs porteurs d'un masque.
- Pour les visiteurs n'ayant pas de masque, prévoir de leur en fournir un
- La sortie à emprunter sera la porte d'accès des livraisons pour les locaux situés près de cet accès.

De nouveaux plans de circulation à l'intérieur des ateliers et au sein de l'établissement sont mis en place, ils devront être scrupuleusement respectés.

### **12.2 - Espaces de travail**

- Bloquer les portes en position ouverte
- Un poste de travail par personne
- Respect de la distanciation physique – 4 m<sup>2</sup> par personne
- Aération régulière des espaces (préconisation médicale 20 min toutes les 2 heures)
- Limitation des regroupements dans les espaces réduits sans aération
- Limitation au stricte nécessaire des réunions (10 personnes maximum) dans le respect des règles de distanciation sociale
- Veiller à la désinfection régulière des matériels bureautique et informatique au moyen de lingettes ou produit désinfectant virucide
- Privilégier au maximum l'accueil téléphonique et les réunions en visioconférence plutôt qu'en présentiel
- Une planification des activités pourra permettre d'optimiser la mise en place d'un fonctionnement privilégiant le télétravail
- Utilisation du matériel, privilégier l'utilisation d'outils personnels (stylo, téléphone,...)
- Dans le cas d'utilisation d'outils mutualisés procéder à une désinfection avant utilisation

### **12.3 - Espace de réunion, de détente et restauration**

- Respect des distanciations sociales et pas de face à face
- Les dossiers de sièges et dessus tables seront passés au désinfectant par l'utilisateur
- Privilégier les pauses déjeuner dans les bureaux
- Se laver les mains avant l'utilisation des micro-ondes et des réfrigérateurs

- Organiser des espaces dans les réfrigérateurs communs
- Dans les salles de restauration, respecter une distance minimum de 2 m entre chaque convive et pas de face à face

#### **12.4 - Véhicule de service**

- Limiter le nombre de personne à 2 (port de masque obligatoire)
- Avant utilisation du véhicule, nettoyer au désinfectant tous les points de contact (clé poignées, ceinture de sécurité, le frein à main, le levier de vitesse, réglage du siège, le rétro, commandes autoradio)
- Aérer le véhicule après chaque utilisation
- Ne pas boire ni manger dans le véhicule
- Se désinfecter les mains avant utilisation
- Déposer et évacuer les déchets (masques, mouchoirs, lingettes,...) dans un sac poubelle

#### **12.5 - Réception des marchandises et colis**

- Prévoir un espace de stockage fermé pour entreposer les colis livrés pour une mise en quarantaine de 48 heures et sauf urgence 96 heures avant manipulation

#### **12.6 - Protocole de nettoyage**

Véronique appliquera le protocole de nettoyage des locaux de l'établissement

## **13 . PROTOCOLE SANITAIRE - RESTAURANT CONDORDORCET USAGERS**

### ***Préambule :***

Ce présent document a pour but de définir les conditions d'accueil et d'utilisation des services de la restauration scolaire Condorcet dans le cadre de la pandémie de COVID-19. Elles sont inspirées de la démarche de marche en avant, déjà en vigueur dans votre restauration dans le cadre de l'HACCP. Elles viennent en complément des gestes barrière que vous devez scrupuleusement respecter en permanence. Vous êtes tenu-e-s de prendre connaissance du présent protocole et vous y soumettez dans l'intérêt de la santé de toutes et tous.

### **13.1 - Règles communes :**

- Marquage jaune = respect des distances
- Marquage orange = je marque un arrêt ou je me lave les mains ou je jette mon masque (selon le cas)

### **13.2 - Files d'attente :**

- Port du masque obligatoire
- Pour les élèves, la file d'attente se fait devant l'entrée droite sous le préau et en respectant le marquage jaune au sol et les rubalises
- Pour les commensaux, la file d'attente se fait devant l'entrée gauche sous le préau et en respectant le marquage jaune au sol et les rubalises
- Un seul élève ou commensal derrière une bande de marquage jaune au sol
- En amont de la file d'attente sous le préau ou dans la cour, respect de la distanciation physique d'au moins 1 mètre entre chacun

### **13.3 - Sas d'entrée**

- Port du masque obligatoire,
- 1 seul élève ou commensal en même temps dans le sas d'entrée

### **13.4 - Hall**

- Port du masque obligatoire,
- Respect du marquage au sol,
- Je me désinfecte obligatoirement les mains au distributeur de gel hydro-alcoolique au mur (marquage orange au sol)

### **13.5 - Self**

- Port du masque obligatoire
- Respect du marquage au sol, marquage jaune = respect des distances 1m entre chacun
- Je passe mon badge sans le poser devant le lecteur infrarouge

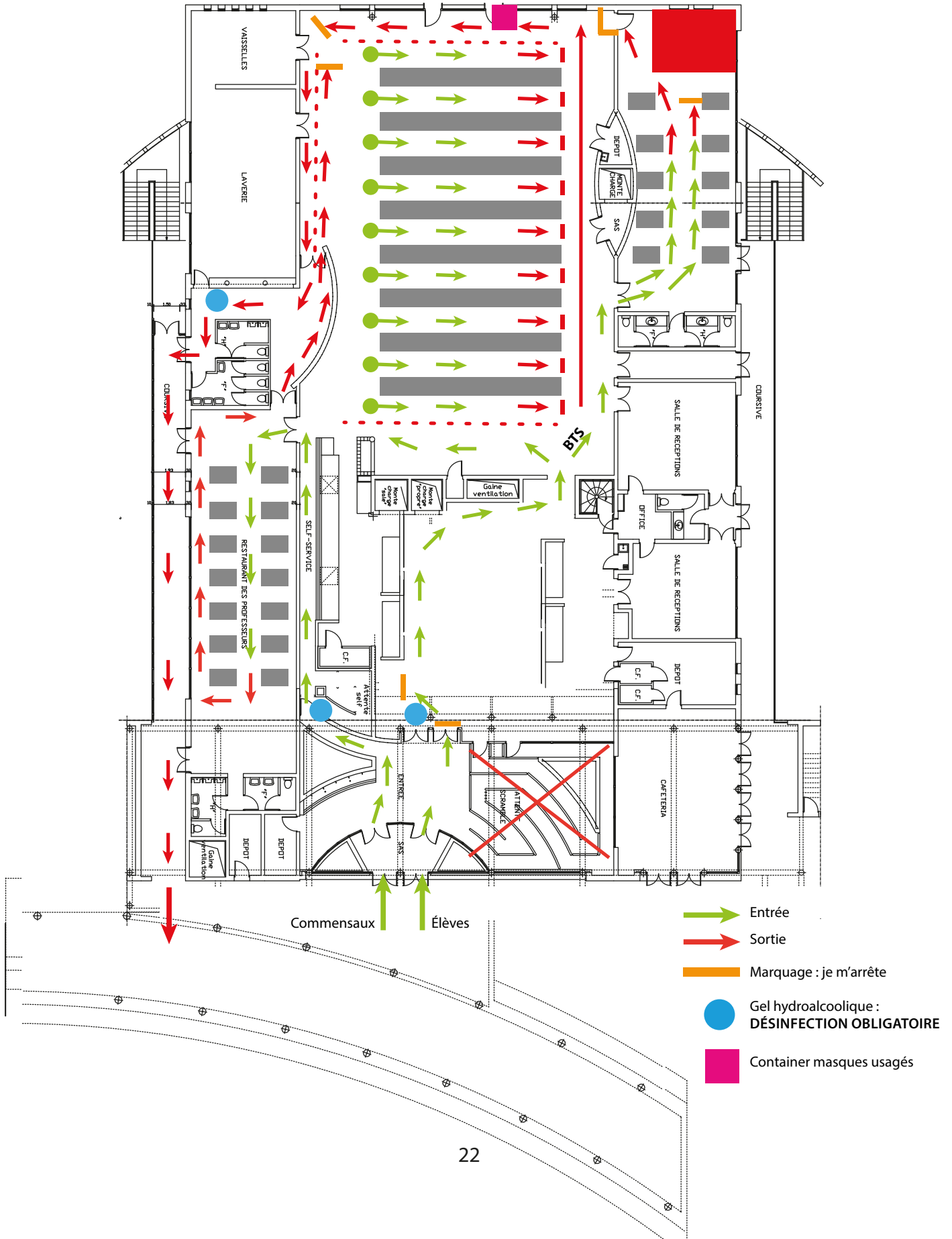
- Pour les élèves, un agent de la restauration vous remet un plateau, les couverts, une serviette, un verre, une bouteille d'eau et un pain
- Pour les commensaux, le plateau sort automatiquement, et en fin de chaîne un agent de la restauration vous remet un plateau, les couverts, une serviette, un verre, une bouteille d'eau et un pain
- Je prends une assiette d'entrée froide, je fais mon choix avant de toucher une assiette
- Je récupère une assiette de plat chaud
- Je prends un dessert, je fais mon choix avant de toucher une assiette
- Je prends un fromage, je fais mon choix avant de toucher une assiette.

### **13.6 - Réfectoire**

- Port du masque obligatoire jusqu'à ce que vous soyez assis
- Je suis les flèches au sol, je me place par le fond du réfectoire en occupant la première place vide des rangées disponibles sans laisser de chaises vides
- Je m'assieds, je retire mon masque et je le pose sur mon plateau
- J'évite de toucher la table, la chaise et de parler
- J'ai 20 minutes maximum pour manger
- Je mets un nouveau masque et je me lève
- Je ne laisse rien sur la table, je prends mon plateau
- Je suis le sens de circulation fléché au sol
- En bout d'allée (pour les élèves) marquage orange au sol = je marque un arrêt pour laisser passer un autre élève trop près de moi
- Avant la zone de dépôt des déchets, marquage jaune = respect des distances
- Devant la zone de dépôt des déchets, marquage orange = je jette mon masque dans le container dédié, je vide les déchets demandés dans les containers correspondants (serviette, bouteille, yaourt, papier et pain), tous les déchets alimentaires restent au centre de l'assiette et je laisse mes couverts sur mon plateau
- Devant le convoyeur de la plonge marquage orange au sol = je marque un arrêt pour laisser passer un autre élève trop près de moi ou un commensal
- Je pose mon plateau
- Je suis le fléchage, marquage jaune au sol = respect des distances
- Je me désinfecte obligatoirement les mains au distributeur de gel hydro-alcoolique au mur (marquage orange au sol)
- Je sors par l'accès couvert et rejoins la cour de récréation en veillant au respect de la distanciation physique d'au moins 1 mètre entre chacun.

L'ensemble du personnel de la Restauration vous souhaite une belle reprise et aura le plaisir de vous accueillir en toute sécurité le midi, de 11h30 à 13h30, dès le lundi 8 juin.

### 13.7 - Plan de circulation dans la restauration



## **14- Entretien des espaces utilisés**

- L'accueil des élèves est prévu du lundi au vendredi midi. Le nettoyage des espaces utilisés (salles de cours, bureaux, autres...) se fera selon les occupations des dites salles (Matin ou après-midi).
- Si deux groupes doivent se succéder dans une même salle le même jour par demi-journée, il est procédé à son nettoyage durant la pause méridienne.
- Les toilettes élèves, toilettes garçons et filles sont désinfectées deux fois par jour tout comme celles de la salle des professeurs et bureaux administratif.

## **15- Livraisons, chargement, déchargement**

### **15.1 - Transporteurs / livreurs :**

- Les transporteurs et/ou livreurs doivent éviter au maximum d'entrer dans l'établissement.
- Il est demandé aux transporteurs / livreurs un lavage immédiat des mains au gel hydro-alcoolique leur son arrivée et le respect des mesures barrières (notamment distanciation d'un mètre minimum, port du masque).

### **15.2 - Les livraisons :**

- De manière générale, il est souhaitable d'attendre quelques heures avant de toucher les produits livrés si cela est possible. Dans le cas contraire (ex : denrées de restauration à mettre aux frigos) l'agent est ganté pour assurer le stockage des livraisons.
- Les chargements et déchargements de commandes sont réalisés par une seule personne si possible.
- Les équipements de livraison (chariots, etc.) sont manipulés ou par le livreur avec son matériel ou par un agent de l'établissement avec le matériel de l'établissement.

## **16- Gestion d'un cas suspect dans l'établissement**

Tout symptôme évocateur de COVID-19 constaté ou ressenti par un élève conduira celui-ci à l'infirmerie où l'infirmière en lien avec la famille et le service santé de la DSDEN gèrera la situation au mieux : remise à la famille dans les meilleurs délais et suivi du diagnostic. Si une attente est nécessaire l'élève sera isolé dans la chambre d'internat réservée aux élèves handicapés au rez-de-chaussée du bâtiment D.

Tout adulte ressentant ou laissant voir des symptômes suspects devra se retirer de l'établissement.

Si le cas est avéré, éviction de 14 jours de l'élève ou de l'adulte concernés.

## ANNEXE 1 - LES GESTES BARRIÈRES



COVID-19

### ALERTE CORONAVIRUS POUR SE PROTÉGER ET PROTÉGER LES AUTRES



**Se laver  
très régulièrement  
les mains**



**Tousser ou éternuer  
dans son coude  
ou dans un mouchoir**



**Utiliser un mouchoir  
à usage unique  
et le jeter**



**Saluer  
sans se serrer la main,  
arrêter les embrassades**

**Vous avez des questions sur le coronavirus ?**



[GOUVERNEMENT.FR/INFO-CORONAVIRUS](https://www.gouvernement.fr/info-coronavirus)



**0 800 130 000**

(appel gratuit)

## ANNEXE 2 - COMMENT SE LAVER LES MAINS

**COVID-19**

### ALERTE CORONAVIRUS COMMENT SE LAVER LES MAINS ?

 **30**  
secondes

Se laver les mains à l'eau et au savon pendant 30 secondes est la mesure d'hygiène la plus efficace pour prévenir la transmission de tous les virus.

-  Frottez-vous les mains, paume contre paume
-  Lavez le dos des mains
-  Lavez entre les doigts
-  Frottez le dessus des doigts
-  Lavez les pouces
-  Lavez aussi le bout des doigts et les ongles
-  Séchez-vous les mains avec une serviette propre ou à l'air libre

Si vous n'avez pas d'eau et de savon, faites la même chose avec du gel hydro alcoolique.

 **GOVERNEMENT.FR/INFO-CORONAVIRUS**  
(INFORMATION IN FRENCH)

 **0 800 130 000**  
(toll-free)

94.0011.008.2003 - 27 mars 2020

## CORONAVIRUS, QUE FAIRE EN PRÉSENCE D'UNE PERSONNE MALADE OU SOUPÇONNÉE DE L'ÊTRE



### En cas de personne présentant des symptômes sur le lieu de travail



- Isoler la personne et contacter le Samu 15.
- L'inviter à respirer à travers un linge ou un mouchoir.
- Lui faire porter un masque du type chirurgical.
- Éviter tout contact étroit, ne pas la déséquiper.
- Lister les personnes qui l'ont côtoyé de façon rapprochée (1 mètre) et prolongée (+ 15 min) depuis l'apparition des symptômes et dans les 24 heures qui précèdent.
- Éloigner les autres personnes présentes.



### 1. La personne qui porte assistance se protège

- Porter des lunettes de protection, des gants jetables, et un masque chirurgical ou FFP2.
- Se laver les mains avec eau-savon ou lotion hydroalcoolique.
- Conserver des lingettes désinfectantes pour nettoyer les surfaces en contact.
- Se doter d'un sac à déchets.



### 2. En attendant la désinfection de la zone et avant de se déséquiper, la personne qui porte assistance s'assure de :

- Signaler et matérialiser chaque surface qui a été souillée.
- Déterminer avec le gestionnaire du site les installations à neutraliser (climatisation, ventilation, escaliers...).
- Condamner à titre de précaution les locaux non techniques (salle de pause, toilettes...).



### 3. La personne qui a porté assistance se déséquipe

- Se munir d'un sac.
- Retirer ses lunettes de protection.
- Retirer le masque.
- Retirer les gants en veillant à ne pas toucher la surface extérieure.
- Mettre le tout dans un sac plastique et le fermer.
- Placer ce sac dans un deuxième sac qu'elle ferme à son tour.
- Abandonner le tout sur place jusqu'à la désinfection.
- Se frictionner les mains avec la solution hydroalcoolique.

#### **ANNEXE 4 - Qu'est-ce qu'une personne contact à risque ?**

Une personne « contact » à risque est une personne :

- Ayant partagé le même lieu de vie que le cas confirmé ou probable
- Ayant eu un contact direct avec un cas, en face à face, à moins d'un mètre, quelle que soit la durée (ex. conversation, repas, flirt, accolades, embrassades). En revanche, des personnes croisées dans l'espace public de manière fugace ne sont pas considérées comme des personnes contacts à risque
- Ayant prodigué ou reçu des actes d'hygiène ou de soins
- Ayant partagé un espace confiné (bureau ou salle de réunion, véhicule personnel...) avec un cas avéré, ou étant resté en face à face avec un cas durant plusieurs épisodes de toux ou d'éternuement, étant élève ou enseignant de la même classe.

## ANNEXE 5 - Campagne affichage de l'Espace Scolaire Condorcet

Comment utiliser  
**GEL**  
Hydroalcolique

Si le savon et l'eau n'est pas possible

- 1 mettre un peu de gel dans la paume de votre main
- 2 étaler le gel et frotter les mains ensemble
- 3 frottez chaque dos de la main avec l'autre main
- 4 couvrir toute la surface et entre les doigts jusqu'à ce que les mains soient sèches (en 20 secondes)

**escx** SAINT-QUENTIN  
ESPACE SCOLAIRE CONDORCET

CAMPUS  
DES MÉTIERS  
ET DES  
QUALIFICATIONS  
Métallurgie et plasturgie  
Hauts-de-France

**PORTEZ UN MASQUE**

**PROTÉGEZ-VOUS**

**escx** SAINT-QUENTIN  
ESPACE SCOLAIRE CONDORCET

CAMPUS  
DES MÉTIERS  
ET DES  
QUALIFICATIONS  
Métallurgie et plasturgie  
Hauts-de-France

## ANNEXE 5 - Campagne affichage de l'Espace Scolaire Condorcet

# CORONA VIRUS

**2019 nCoV**  
WUHAN, CHINA

### CE QUE C'EST ?

Le coronavirus est le nom que l'on donne aux virus issus de la famille des coronavirus. Chez l'humain, le germe pathogène peut entraîner de simples maladies comme le rhume mais peut aussi être responsable de graves épidémies, comme c'est le cas depuis fin 2019 avec le coronavirus venu de Chine, le 2019-nCoV.

### SYMPTOMES

MAUX DE TÊTE ET GORGE

FIÈVRE

TREMBLEMENTS

TOUX

DIARRHÉE

ESOUFFLEMENT

### LA CONTAGION

OBJECTS  
CONTAMINÉS

GOUTTELETTES

CONTACTS  
HUMAINS

### PRENDS SOIN DE TOI

PORTEZ UN MASQUE

SE LAVER  
LES MAINS

UTILISEZ DES  
MOUCHOIRS JETABLES

EN CAS DE DOUTE  
ALLEZ À L'INFIRMIERIE

ESPACE SCOLAIRE CONDORCET  
SAINTE-QUENTIN

CAMPUS  
DES MÉTIERS  
ET DES  
QUALIFICATIONS  
Métallurgie et plasturgie  
Hauts-de-France

# S'IL VOUS PLAÎT VÉRIFIEZ VOTRE TEMPÉRATURE

Avant d'entrer dans le lycée

ANNEXE 5 - Campagne affichage de l'Espace Scolaire Condorcet



